



**Informacja Prezesa Rady Ministrów na temat  
nasilającego się procesu likwidacji szkół  
przez samorządy**

Warszawa, kwiecień 2011 r.

<b><u>1</u></b>	<b><u>EDUKACJA A DEMOGRAFIA</u></b>	<b><u>3</u></b>
1.1.	PROGNOZA ZMIAN W POLSKIM SYSTEMIE EDUKACJI	3
1.2.	ZMIANY W SIECI SZKOLNEJ NA TERENIE KRAJU W LATACH 2005-2011	5
1.2.1.	DEMOGRAFIA A LICZBA SZKÓŁ	6
1.2.2.	ZMIANY ŚREDNIEJ LICZBY UCZNIÓW W ODDZIAŁACH I SZKOŁACH	9
<b><u>2</u></b>	<b><u>PROCEDURA LIKWIDACJI PLACÓWKI OŚWIATOWEJ</u></b>	<b><u>13</u></b>
<b><u>3</u></b>	<b><u>MODERNIZACJA SIECI SZKOLNYCH</u></b>	<b><u>16</u></b>
3.1.	PRZYCZYNY LIKWIDACJI SZKÓŁ	16
3.2.	INNE CZYNNIKI WPLYWAJĄCE NA KSZTAŁT SIECI SZKOLNYCH	19
<b><u>4</u></b>	<b><u>PROPONOWANE ROZWIĄZANIA SYSTEMOWE OGRANICZAJĄCE LIKWIDACJE SZKÓŁ</u></b>	<b><u>21</u></b>
4.1.	PRZEKAZYWANIE SZKÓŁ I PLACÓWEK DO PROWADZENIA PODMIOTOM INNYM NIŻ JEDNOSTKI SAMORZĄDU TERYTORIALNEGO	21
4.2.	NOWE MOŻLIWOŚCI ORGANIZOWANIA SIECI SZKÓŁ	22
4.3.	OBNIŻENIE WIEKU SPEŁNIANIA ROCZNEGO OBOWIĄZKOWEGO PRZYGOTOWANIA PRZEDSZKOLNEGO I REALIZACJI OBOWIĄZKU SZKOLNEGO	23
	<b><u>PODSUMOWANIE</u></b>	<b><u>27</u></b>
<b><u>5</u></b>	<b><u>SPIS TABEL I WYKRESÓW</u></b>	<b><u>29</u></b>
5.1.	TABELE	29
5.2.	WYKRESY	29

# 1 Edukacja a demografia

## 1.1. *Prognoza zmian w polskim systemie edukacji*

Jednym z ważniejszych czynników wpływających na rozwoju edukacji, zarówno w Polsce jak i w Europie, jest zmiana liczby ludności i struktury wieku populacji. Europejska Sieć Ekspertów Ekonomii Edukacji w swoim raporcie *The Future of European Education and Training Systems: Key Challenges and Their Implications* wskazała zmiany demograficzne jako pierwsze z czterech głównych wyzwań dla systemów edukacji. Według ekspertów będą one miały istotny wpływ na kształt systemów edukacji i szkoleń aż do roku 2020 i będą dotyczyły wszystkich poziomów kształcenia.

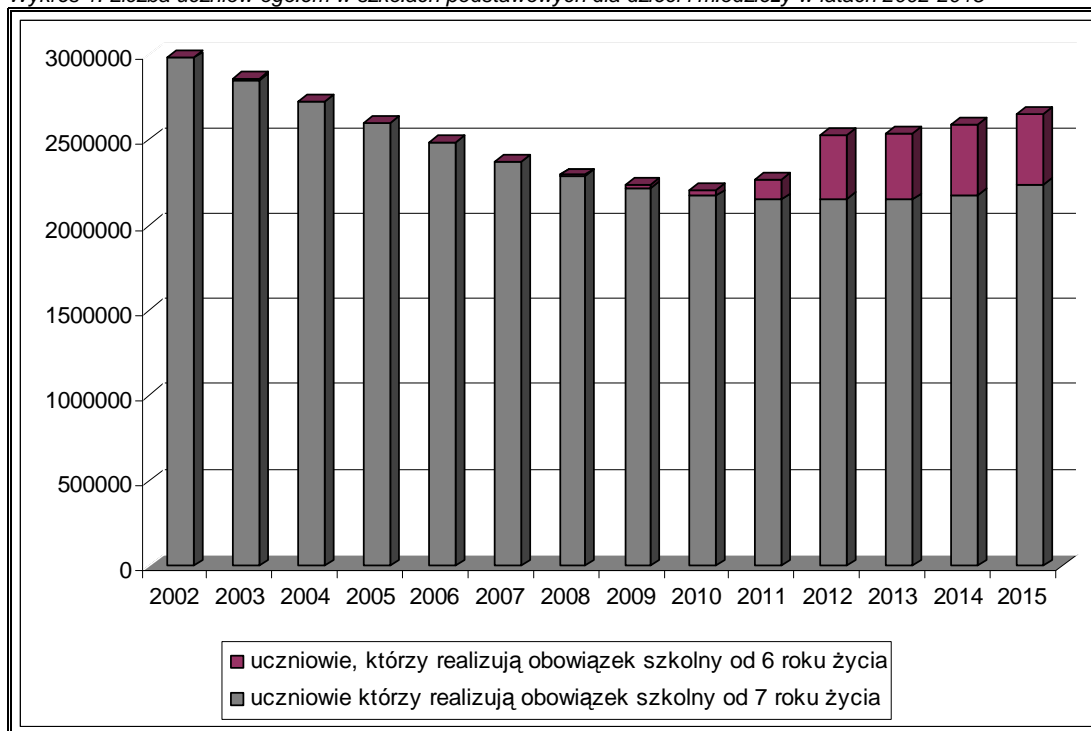
Polska należy do krajów, w których spadek dzietności dokonał się niezwykle szybko. Na początku lat 80. współczynnik dzietności<sup>1</sup>, choć małał, nadal był jeszcze na poziomie gwarantującym zastępowalność pokoleń. Pod koniec lat 90. spadł jednak do poziomu uznawanego za niski. Ze zmianą dzietności wiąże się obserwowany w kolejnych latach spadek urodzeń, spadek liczby uczniów, a w konsekwencji - spadek liczby potencjalnych rodziców.

Zmiany demograficzne, które dokonały się w okresie ostatniego ćwierćwiecza, miały i mają wpływ na sieć placówek edukacyjnych. Zmniejszenie liczby dzieci w wieku szkolnym spowodowało konieczność korekty w obrębie części sieci szkolnej. Natomiast zwiększenie, na początku XXI wieku, populacji osób w wieku 18-23 lata (efekt wyżu demograficznego lat 80.), spowodowało dynamiczny rozwój zarówno publicznego jak i niepublicznego szkolnictwa wyższego.

---

<sup>1</sup> Współczynnik ten określa średnią liczbę dzieci przypadających na kobietę w wieku rozrodczym (15-49 lat)

Wykres 1. Liczba uczniów ogółem w szkołach podstawowych dla dzieci i młodzieży w latach 2002-2015



Źródło: lata 2002-2010 na podstawie danych GUS, lata 2011-2015 prognoza Departamentu Strategii na podstawie danych GUS

**Jak wynika z analizy wykresu nr 1, obniżenie wieku szkolnego do szóstego roku życia przyczyni się do złagodzenia skutków niżu demograficznego. Zgodnie z prognozą Ministerstwa Edukacji Narodowej, w roku 2015 (trzeci rok po wprowadzeniu obowiązku szkolnego dla dzieci sześciolletnich) liczba uczniów szkół podstawowych będzie porównywalna z liczbą uczniów tychże szkół w roku 2005.**

Z prognozy demograficznej, przygotowanej przez Główny Urząd Statystyczny (GUS) wynika, że od roku 2011 do roku 2014 stopniowo będzie wzrastać liczba uczniów pierwszego etapu edukacyjnego (klasy I – III szkoły podstawowej). Od 2015 roku liczba dzieci uczących się w klasach I – III zacznie natomiast spadać, osiągając w roku 2030 roczny spadek liczby dzieci o niemal 30 tysięcy.

Zmniejszenie liczby dzieci w wieku przedszkolnym i wczesnoszkolnym będzie oznaczało spadek zapotrzebowania na nauczycieli kształcenia zintegrowanego oraz konieczność przygotowania przez gminy, które są odpowiedzialne za prowadzenie przedszkoli i szkół podstawowych, zmian w sieci szkolnej po roku 2020.

Zgodnie z prognozą ludności opracowaną przez GUS, w najbliższych latach liczba uczniów w klasach IV-VI szkoły podstawowej nadal będzie maleć. Spadek ten pozwoli na częściową absorpcję zwiększonej liczby dzieci w szkołach podstawowych związanej z obniżeniem wieku szkolnego. Jak wynika z analiz prowadzonych w Ministerstwie Edukacji Narodowej, w związku z objęciem dzieci sześciolatków obowiązkiem szkolnym w roku szkolnym 2011/2012 średnio w co piątej szkole zostanie utworzony nowy oddział, a w roku szkolnym 2012/2013 nowy oddział powstanie w każdej szkole podstawowej.

Również w gimnazjach odnotowuje się spadek liczby uczniów, który będzie pogłębiał się w najbliższych kilku latach. Z prognoz przejścia fali echa wyżu demograficznego wynika, że począwszy od roku 2017 należy spodziewać się wzrostu populacji dzieci w wieku gimnazjalnym. Pozwoli on, do połowy lat 20., osiągnąć liczebność populacji dzieci w wieku gimnazjalnym taką jak obecna. Oznacza to potrzebę utrzymania sieci gimnazjów na obecnym poziomie do roku 2025, tak aby zaspokoić wzrastające zapotrzebowanie na edukację gimnazjalną.

## **1.2. *Zmiany w sieci szkolnej na terenie kraju w latach 2005-2011***

Na potrzeby niniejszego opracowania, w kontekście szkolnictwa podstawowego i gimnazjalnego, analizie poddany został okres od roku 2005 do roku 2011. Takie założenie związane jest z reformą strukturalną polskiego systemu edukacji rozpoczętą w roku 1999. Do roku 2005 likwidowanie szkół było związane nie tylko z niżem demograficznym, ale przede wszystkim z dostosowaniem sieci szkolnej do założeń reformy. W ramach zmian strukturalnych systemu oświaty ośmioklasową szkołę podstawową przekształcono w szkołę sześciolatkową i wprowadzono trzyletnie gimnazja. W roku 2004 rozpoczął się proces wygaszania szkolnictwa ponadpodstawowego i budowania sieci szkół ponadgimnazjalnych.

### 1.2.1. Demografia a liczba szkół

Zmiany liczby i struktury wieku ludności, związane między innymi ze spadkiem liczby urodzeń, doprowadziły do zmniejszenia populacji uczniów. Efekty zmian demograficznych najwcześniej uwidoczniły się w spadku liczby uczniów w szkołach podstawowych. Zgodnie z danymi GUS od początku lat 90. XX wieku systematycznie zmniejsza się liczba uczniów wszystkich rodzajów szkół, w tym szkół podstawowych. Ma to, w skali kraju, bezpośredni wpływ na liczbę tych szkół.

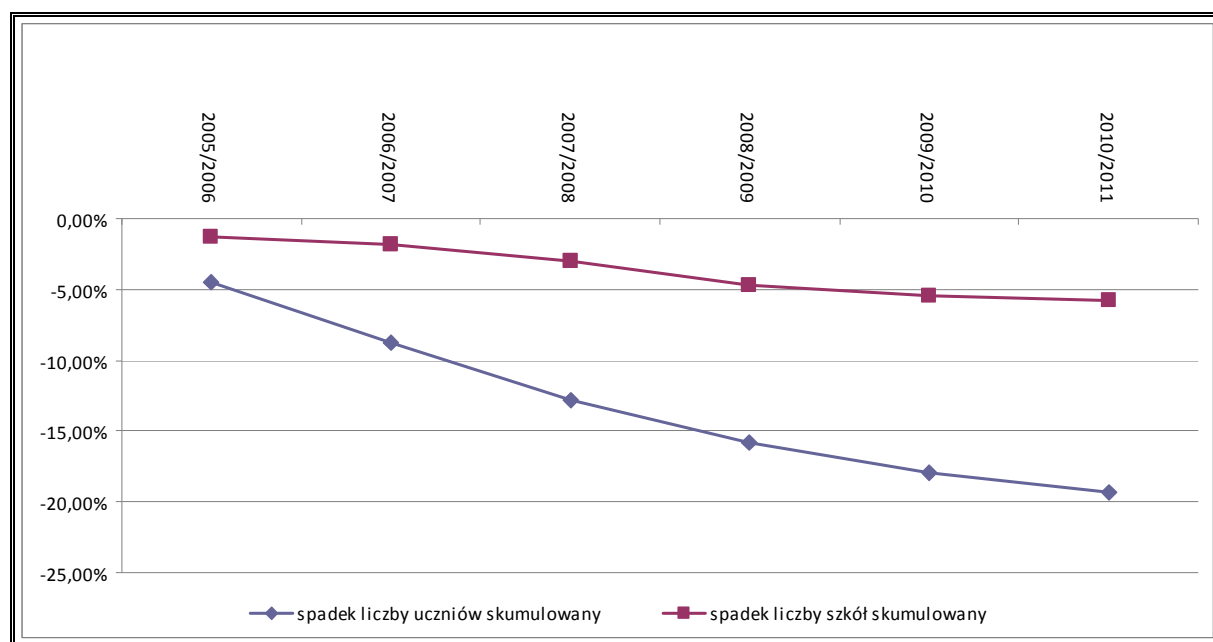
Tabela 1. Zmiany liczby uczniów i liczby szkół podstawowych od roku szkolnego 2004/2005 do roku 2010/2011

Lata szkolne	Liczba uczniów szkół podstawowych	Różnica	spadek liczby uczniów skumulowany	%	Liczba szkół podstawowych	Różnica	spadek liczby szkół skumulowany	%
2004/2005	2723700				14765			
2005/2006	2602000	-121700	-121700	-4,47%	14572	-193	-193	-1,31%
2006/2007	2484800	-117200	-238900	-8,77%	14503	-69	-262	-1,77%
2007/2008	2375200	-109600	-348500	-12,80%	14330	-173	-435	-2,95%
2008/2009	2294400	-80800	-429300	-15,76%	14067	-263	-698	-4,73%
2009/2010	2235000	-59400	-488700	-17,94%	13968	-99	-797	-5,40%
2010/2011*	2196000	-39000	-527700	-19,37%	13915	-53	-850	-5,76%

Źródło: "Oświata i wychowanie w roku szkolnym 2009/2010". \* Dane dla roku 2010/2011 - dane wstępne z Systemu Informacji Oświatowej

Zaobserwowane tendencje wskazują, że spadek liczby uczniów szkół podstawowych jest prawie czterokrotnie większy niż spadek liczby szkół podstawowych. Na przestrzeni 5 lat liczba uczniów zmalała o 19,37%, natomiast liczba szkół - o 5,76%.

Wykres 2. Spadek liczby uczniów szkół podstawowych i szkół podstawowych dla dzieci i młodzieży w latach 2005/2006 – 2010/2011



Zródło: GUS "Oświata i wychowanie w roku szkolnym 2009/2010". \* Dane dla roku 2010/2011 - dane wstępne z Systemu Informacji Oświatowej

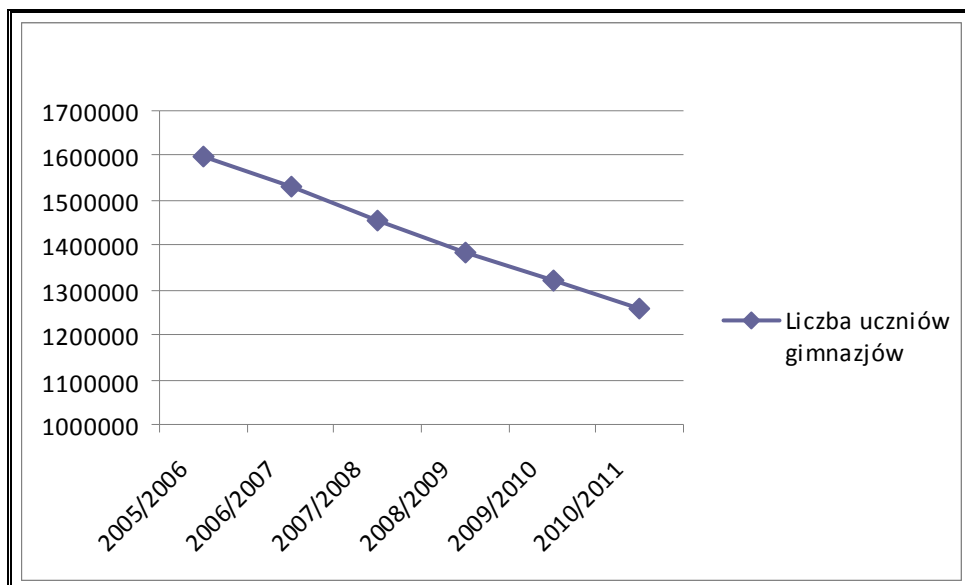
Tendencja jednoczesnego zmniejszania się liczby uczniów i szkół podstawowych nie występuje w przypadku gimnazjów - na przestrzeni 5 lat przy zmniejszającej się liczbie uczniów występował jednoczesny wzrost liczby szkół tego typu. Wyjątek stanowi rok szkolny 2010/2011, w którym liczba gimnazjów uległa zmniejszeniu.

Tabela 2. Zmiany liczby uczniów i liczby gimnazjów od roku szkolnego 2004/2005 do roku 2010/2011

Lata szkolne	Liczba uczniów gimnazjów	Różnica	spadek liczby uczniów skumulowany	%	Liczba gimnazjów	Różnica	spadek/wzrost liczby szkół skumulowany	%
2004/2005	1648800				6980			
2005/2006	1596800	-52000	-52000	-3,15%	7031	51	51	0,73%
2006/2007	1528800	-68000	-120000	-7,28%	7076	45	96	1,38%
2007/2008	1453200	-75600	-195600	-11,86%	7142	66	162	2,32%
2008/2009	1381400	-71800	-267400	-16,22%	7204	62	224	3,21%
2009/2010	1322100	-59300	-326700	-19,81%	7244	40	264	3,78%
2010/2011	1259600	-62500	-389200	-23,61%	7189	-55	209	2,99%

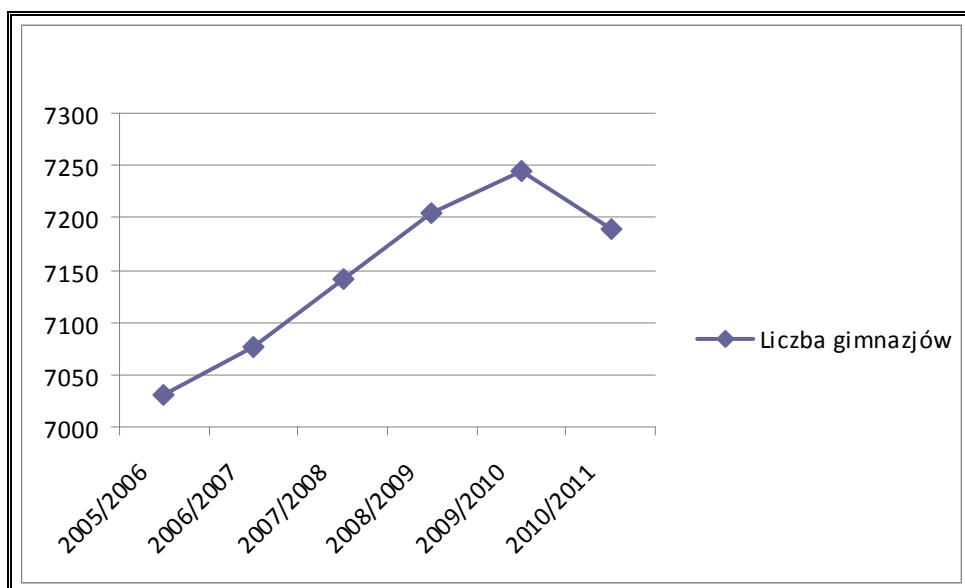
Zródło: GUS "Oświata i wychowanie w roku szkolnym 2009/2010". \* Dane dla roku 2010/2011 - dane wstępne z Systemu Informacji Oświatowej

Wykres 3. Liczba uczniów gimnazjów latach 2005/2006-2010/2011



Zródło: GUS "Oświata i wychowanie w roku szkolnym 2009/2010". \* Dane dla roku 2010/2011 - dane wstępne z Systemu Informacji Oświatowej

Wykres 4. Liczba gimnazjów w latach 2005/2006 - 2010/2011



Zródło: GUS "Oświata i wychowanie w roku szkolnym 2009/2010". \* Dane dla roku 2010/2011 - dane wstępne z Systemu Informacji Oświatowej

**Należy również zwrócić uwagę, że w latach 2005-2010 wzrosła liczba publicznych, a więc bezpłatnych dla uczniów, szkół podstawowych prowadzonych przez inne niż jednostki samorządu terytorialnego organy prowadzące. Jak pokazuje praktyka, szkoły te zwykle powstawały na bazie zlikwidowanych placówek prowadzonych przez jednostki samorządu terytorialnego. Obecnie funkcjonuje 310 takich szkół podstawowych, do których uczęszcza 17463 uczniów.**



Tabela 3. Zmiana liczby szkół publicznych prowadzonych przez organy inne niż jednostki samorządu terytorialnego w latach 2006-2010

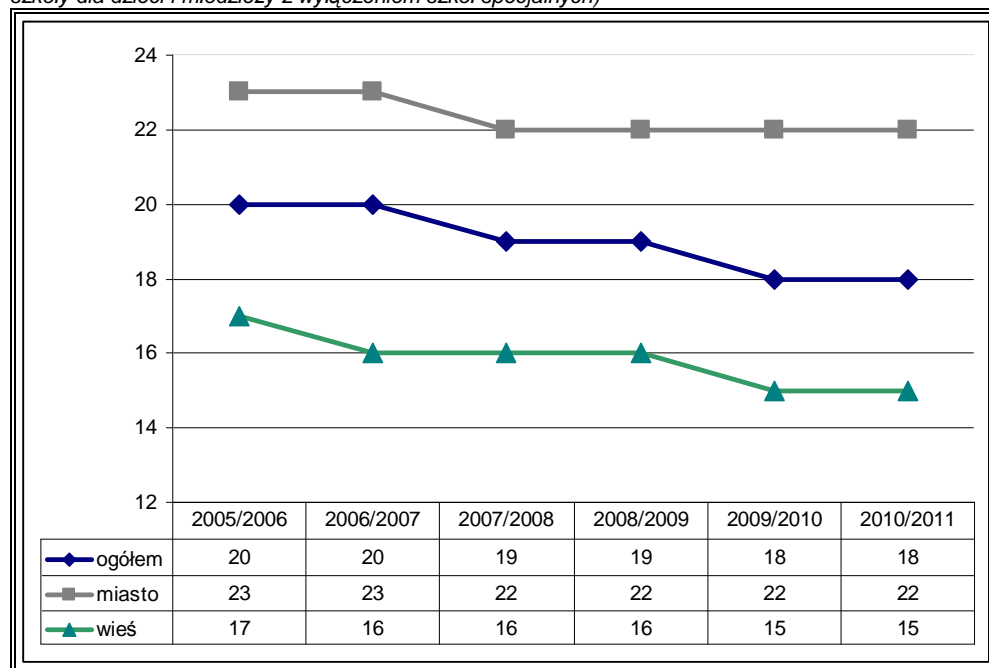
Jednostka samorządu terytorialnego na terenie, której funkcjonują szkoły	Publiczne szkoły prowadzone przez organy inne niż jst					Razem spadek/wzrost liczby szkół w stosunku do roku 2006/2007	2010/2011
	2006/2007	zmiana w stosunku do roku poprzedniego					
		2007/2008	2008/2009	2009/2010	2010/2011		
Gmina	220	15	3	19	13	50	270
Miasto na prawach powiatu	27	4	4	2	0	10	37
Powiat ziemski	3	-1	1	0	0	0	3
Samorząd województwa	0	0	0	0	0	0	0
<b>Razem</b>	<b>250</b>	<b>18</b>	<b>8</b>	<b>21</b>	<b>13</b>	<b>60</b>	<b>310</b>

Źródło: System Informacji Oświatowej

### 1.2.2. Zmiany średniej liczby uczniów w oddziałach i szkołach

W ostatnich latach w większości polskich szkół wyraźnie zaznaczył się niż demograficzny. Przy niewspółmiernym spadku liczby szkół w stosunku do spadku liczby uczniów, z reguły zmalała przeciętna liczebność w szkołach i oddziałach szkolnych, co pokazują poniższe wykresy.

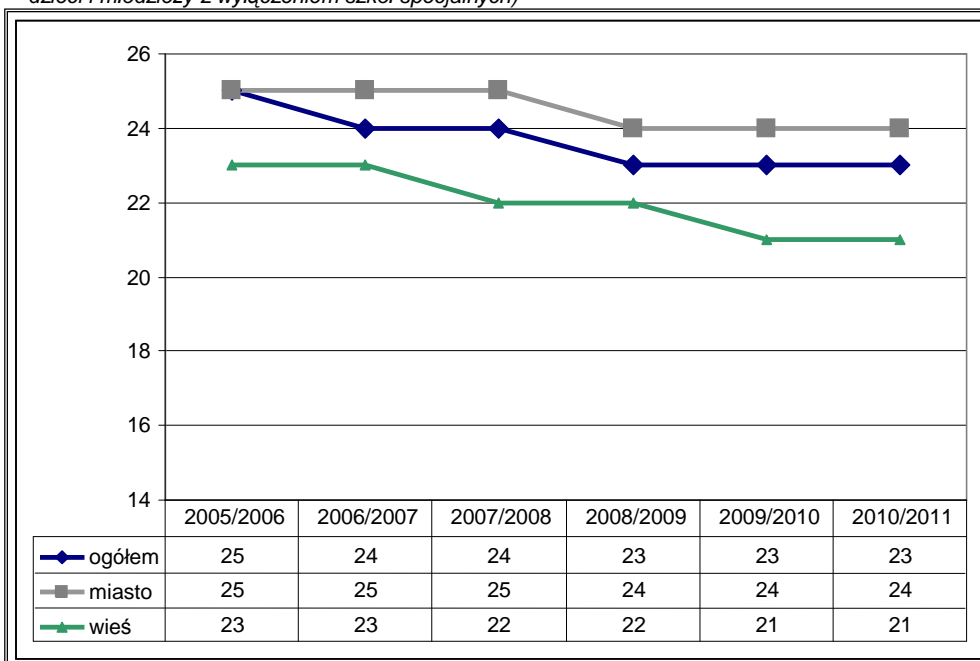
Wykres 5. Średnie liczby uczniów w oddziale szkoły podstawowej w latach 2005/2006 - 2010/2011 (publiczne i niepubliczne szkoły dla dzieci i młodzieży z wyłączeniem szkół specjalnych)



Źródło: GUS "Oświata i wychowanie w roku szkolnym 2009/2010". \* Dane dla roku 2010/2011 - dane wstępne z Systemu Informacji Oświatowej

**Średnia liczba uczniów w oddziale szkoły podstawowej w okresie ostatnich pięciu lat spadła o 10%.** Większa dynamika tego procesu następuje na wsi, gdzie średnia zmniejszyła się o 11,76%. W tym samym okresie średnia liczba uczniów w oddziale szkoły podstawowej w mieście obniżyła się o 4,3%, utrzymując się na stałym poziomie przez ostatnie 3 lata.

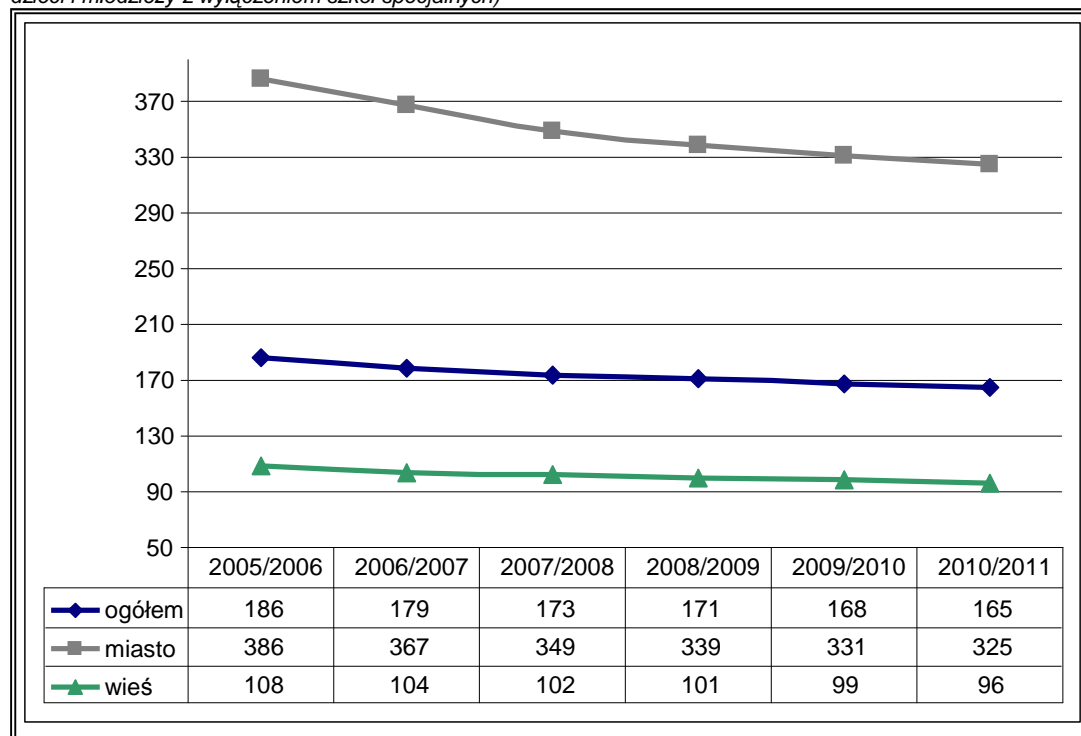
Wykres 6. Średnie liczby uczniów w oddziale gimnazjum w latach 2005/2006 - 2010/2011 (publiczne i niepubliczne gimnazja dla dzieci i młodzieży z wyłączeniem szkół specjalnych)



Źródło: GUS "Oświata i wychowanie w roku szkolnym 2009/2010". \* Dane dla roku 2010/2011 - dane wstępne z Systemu Informacji Oświatowej

Analiza przeciętnej liczby uczniów w oddziale gimnazjum pozwala na podobne wnioski. **Przy wyższej niż w szkołach podstawowych średniej liczbie uczniów w oddziale (wahającej się w pięciu ostatnich latach od 25 do 23 uczniów) zmniejszenie średniej liczby uczniów o 2 stanowiło 8-procentowy spadek.** Podobnie jak w przypadku szkół podstawowych większą dynamikę procesu zmniejszenia liczby uczniów zaobserwowano na wsi, spadek o 8,69%. W przypadku miast spadek wynosił 4%. Przez ostatnie trzy lata średnia liczba uczniów w oddziale gimnazjalnym nie uległa istotnej zmianie.

Wykres 7. Średnie liczby uczniów w szkole podstawowej w latach 2005/2006 - 2010/2011 (publiczne i niepubliczne szkoły dla dzieci i młodzieży z wyłączeniem szkół specjalnych)

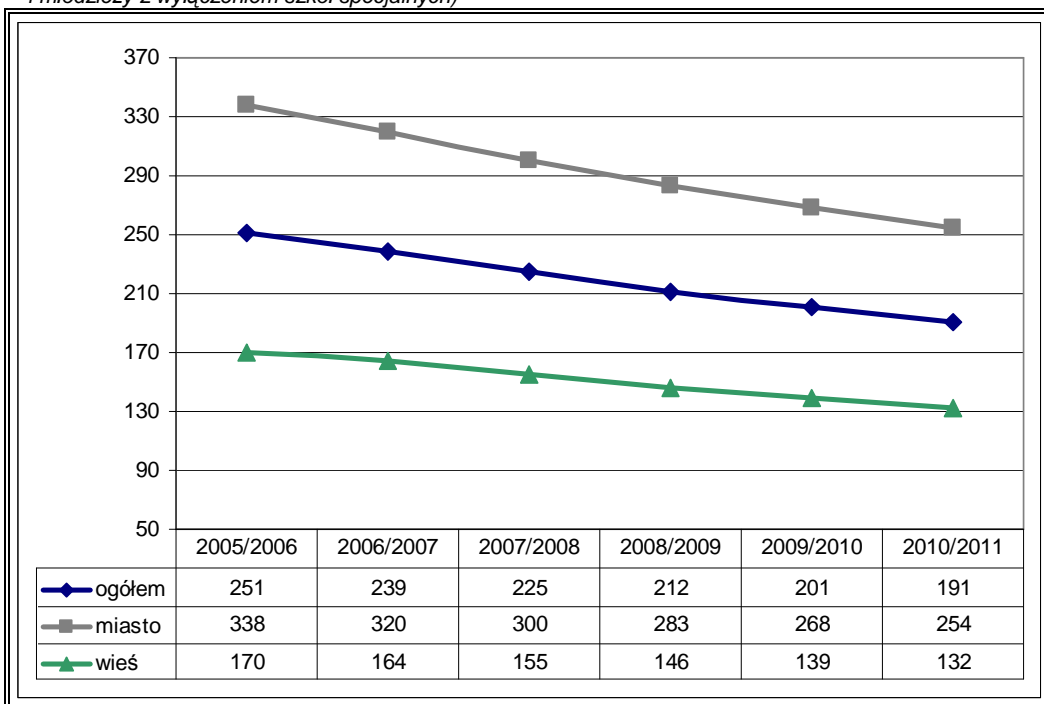


Źródło: GUS "Oświata i wychowanie w roku szkolnym 2009/2010". \* Dane dla roku 2010/2011 - dane wstępne z Systemu Informacji Oświatowej

**Jak pokazuje wykres nr 7, średnia liczba uczniów w szkole podstawowej od roku 2005/2006 spadła o 21 osób (z 186 do 165), tj. o 11,29%. Biorąc pod uwagę, że przeciętna liczba uczniów w oddziale szkoły podstawowej wynosi 18 (wykres nr 5), oznacza to, że w każdej statystycznej szkole podstawowej zlikwidowano średnio 1,2 oddziału.**

Większą dynamikę procesu zmniejszania się przeciętnej liczby uczniów w szkole podstawowej obserwuje się w miastach. Tu średnia liczba uczniów w miejskiej szkole podstawowej obniżyła się o 61 osób (z 386 do 325), tj. o 15,8%. Przy średniej wynoszącej 22 uczniów w oddziale, odpowiada to prawie 3 zlikwidowanym oddziałom. W tym samym okresie na wsi średnia zmniejszyła się o 12 uczniów (ze 108 do 96 uczniów), tj. 11,11%, co nie przekracza 1 zlikwidowanego oddziału (średnia liczba uczniów w wiejskiej szkole podstawowej szacowana jest na 15).

Wykres 8. Średnie liczby uczniów w gimnazjum w latach 2005/2006 - 2010/2011 (publiczne i niepubliczne gimnazja dla dzieci i młodzieży z wyłączeniem szkół specjalnych)



Źródło: GUS "Oświata i wychowanie w roku szkolnym 2009/2010". \* Dane dla roku 2010/2011 - dane wstępne z Systemu Informacji Oświatowej

Jak wynika z danych zawartych na wykresach nr 7 i nr 8, **spadek liczby uczniów w gimnazjach jest prawie dwukrotnie większy niż spadek odnotowany w szkołach podstawowych.** W okresie pięciu lat **średnia liczba uczniów w gimnazjum zmniejszyła się o 60 osób, co stanowi 23,9% (w szkołach podstawowych ten spadek wynosił 11,29%).** Statystycznie oznacza to likwidację 3 oddziałów w każdym gimnazjum (zakładając, zgodnie z danymi SIO, że średnia liczba uczniów w oddziale wynosi 23).

W przypadku gimnazjów dynamika procesu zmniejszenia liczby uczniów wygląda podobnie na wsi i w miastach. Na wsi przeciętna liczba uczniów w gimnazjum zmniejszyła się o 38 osób (ze 170 do 132 uczniów), tj. o 22,35%,. Przy średniej wynoszącej 21 uczniów w oddziale wiejskiego gimnazjum oznacza to prawie dwa zlikwidowane oddziały. W mieście spadek wynosił 84 uczniów (z 338 do 254 osób), tj. o 24,85%, co przy średniej 24 uczniów na oddział oznacza likwidację 3,5 oddziałów.

## 2. Procedura likwidacji placówki oświatowej

Okres reformy strukturalnej polskiego systemu oświaty rozpoczęty w 1999 roku wiązał się z likwidacją starego typu szkół i tworzeniem szkół nowego typu. Część jednostek samorządu terytorialnego, korzystając ze stworzonych możliwości, już od roku 1990 zarządzała bazą oświatową na swoim terenie, nabierając cennego doświadczenia w tym zakresie. Na mocy ustawy z *dnia 8 stycznia 1999 r. – Przepisy wprowadzające reformę ustroju szkolnego* (Dz. U. z 1999 r. Nr 12, poz. 96), w roku rozpoczęcia reformy strukturalnej, samorzady gminne zostały zobowiązane do tworzenia i prowadzenia gimnazjów. Był to trudny okres, ponieważ w niektórych samorządach dopiero budowano strategię zarządzania lokalną oświatą, a niegdyś, centralnie zarządzana sieć szkolna nie zawsze odpowiadała lokalnym potrzebom i wymagała zmian z związku z reformą. **Dlatego też w okresie zmian strukturalnych o kształcie lokalnych sieci szkolnych, a co za tym idzie o likwidacji placówek oświatowych, wraz z jednostkami samorządu terytorialnego współdecydowali kuratorzy oświaty.**

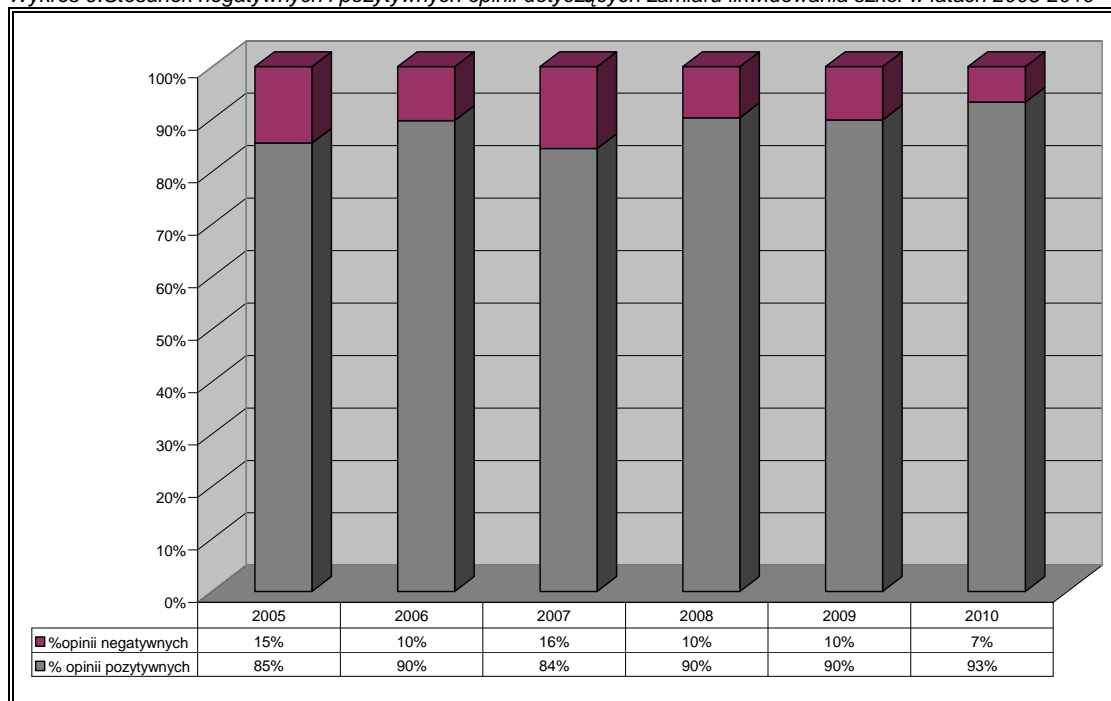
Sytuacja w tym zakresie zmieniła się z wejściem w życie nowelizacji ustawy z dnia 19 marca 2009 r. *o zmianie ustawy o systemie oświaty oraz o zmianie niektórych innych ustaw* (Dz. U. Nr 56, poz. 458 i Nr 219, poz. 1705). Zmiany w zakresie kompetencji kuratora oświaty miały na celu dokonanie czytelnego podziału zadań oświatowych między organy prowadzące szkoły i organy sprawujące nadzór pedagogiczny.

Samorzady wypracowały systemy zarządzania szkołami na własnym terenie, a świadomość obowiązków wynikających z odpowiedzialności za realizację zadań w zakresie edukacji osiągnęła poziom pozwalający na powierzenie im wyłącznych kompetencji dotyczących kształtowania sieci szkolnej, bez konieczności władczego ingerowania organów administracji rządowej. **Rozstrzygnięcie o zakładaniu, przekształcaniu i likwidowaniu szkół publicznych pozostawiono w wyłącznych kompetencjach jednostek samorządu terytorialnego.**

Organ prowadzący szkołę, który chce ją zlikwidować, jest ustawowo zobligowany na 6 miesięcy przed zamierzoną likwidacją do powiadomienia o swych zamiarach rodziców uczniów (w przypadku szkoły dla dorosłych – uczniów), kuratora oświaty oraz organ wykonawczy jednostki samorządu terytorialnego właściwej do prowadzenia szkół danego typu. Rolę kuratora oświaty w tym zakresie ograniczono do opiniowania rozstrzygnięć projektowanych przez organy stanowiące jednostek samorządu terytorialnego w terminie 14 dni od przekazania przez JST informacji o zamiarze likwidacji.

W obecnym stanie prawnym uchwała organu stanowiącego jednostki samorządu terytorialnego w sprawie likwidacji szkoły, w zakresie jej legalności, podlega kontroli wojewody. Zgodnie z przepisami ustrojowych ustaw samorządowych, wojewoda sprawuje nadzór nad działalnością komunalną na podstawie kryterium zgodności z prawem. O nieważności uchwały lub zarządzenia w całości lub w części orzeka organ nadzoru w terminie nie dłuższym niż 30 dni od dnia doręczenia uchwały lub zarządzenia.

Wykres 9. Stosunek negatywnych i pozytywnych opinii dotyczących zamiaru likwidowania szkół w latach 2005-2010



Źródło: Dane przekazane przez Kuratorów Oświaty

Z analizy danych, dotyczących stosunku liczby opinii pozytywnych i negatywnych, w okresie od roku 2005 do roku 2009 kuratorzy oświaty wydali ogółem około 12% negatywnych opinii dotyczących likwidacji szkół. W roku 2010, a więc wtedy, gdy

obowiązywały już nowe przepisy i opinia kuratora nie była wiążąca, wskaźnik negatywnych opinii spadł do 7%.

Oznacza to, że niezależnie od tego, czy opinia kuratora oświaty była wydawana w formie postanowienia (do roku 2009) czy też nie, w kolejnych latach udział procentowy opinii negatywnych w ogólnej liczbie wydanych opinii w sprawie zamiaru likwidacji szkół stanowi niewielki odsetek. **Ponadto odejście od konieczności uzyskiwania przez organy prowadzące szkoły pozytywnej opinii kuratora oświaty nie spowodowało zwiększenia liczby likwidowanych szkół podstawowych (tabela nr 1).** Jest to związane, między innymi, z umocnieniem się roli społeczności lokalnych w kontrolowaniu i wpływaniu na decyzje podejmowane przez jednostki samorządu terytorialnego.

## 3. Modernizacja sieci szkolnych

### 3.1. *Przyczyny likwidacji szkół*

Organizowanie edukacji publicznej jest jednym z ważniejszych zadań samorządu. Sposób realizacji tego zadania zależy między innymi od wykreowania racjonalnej i skutecznej strategii działań. Samorzady ustawowo odpowiadają za warunki kształcenia na swoim terenie. Coraz częściej czują również odpowiedzialność nie tylko za warunki kształcenia, ale także za jego jakość i wyniki. Znowelizowana w 2009 roku ustawa o systemie oświaty nałożyła na wójta, burmistrza, prezydenta, starostę i marszałka obowiązek corocznego informowania o stanie realizacji zadań oświatowych, w tym o wynikach egzaminów zewnętrznych. Upublicznianie informacji o realizacji zadań oświatowych przez jednostki samorządu terytorialnego z pewnością przyczynia się do zwiększenia kontroli społecznej w obszarze lokalnej polityki oświatowej. Podejmowane przez samorzady decyzje wpływają na przyszłe losy zarówno całej społeczności lokalnej jak i każdego mieszkańca z osobna.

Analizy prognoz demograficznych pozwalają na przygotowanie odpowiedniej lokalnej strategii zmian systemu edukacji. **Tworzenie, przekształcanie i likwidowanie placówek oświatowych jest jednym z elementów racjonalnej polityki lokalnej, pozwalającej na dostosowanie sieci edukacyjnej do pojawiających się nowych wyzwań.**

Wydatki przeznaczone na edukację stanowią często najbardziej znaczącą pozycję w budżecie wielu samorządów, więc spadek liczby uczniów w szkołach i oddziałach stanowi problem ekonomiczno-społeczny. Wiele kosztów utrzymania szkół jest stałych (utrzymanie bieżące i remonty bazy szkolnej, wynagrodzenia pracowników administracyjno-obługowych i pedagogicznych) i nie zależy od liczby uczniów w placówce. **Zmniejszenie liczby uczniów w szkole oznacza większy koszt utrzymania szkoły w przeliczeniu na jednego ucznia.**



Jednostki samorządu terytorialnego decydując się na likwidację małej szkoły kierują się nie tylko ekonomią, ale także wynikami zewnętrznych sprawdzianów i egzaminów. **Analizy Instytutu Badań Edukacyjnych dotyczące wielkości oddziałów wskazują, że obniżenie liczebności w oddziałach nie prowadzi samoistnie do znaczącej poprawy wyników kształcenia.**

Często likwidacja szkół wynika z przemyślanej strategii i planu inwestycyjnego samorządów, które likwidują szkoły w starych budynkach o niskich standardach w zakresie warunków kształcenia, a w ich miejsce budują nową szkołę o standardach dostosowanych do wymogów nowoczesnej edukacji.

Z danych Systemu Informacji Oświatowej wynika, że spadkowi liczby uczniów objętych subwencją i liczby szkół z wielu powodów nie towarzyszy spadek kwoty części oświatowej subwencji ogólnej. Jak wynika z analizy danych zawartych w tabeli 4 od 2005 roku finansowy standard A, czyli wydatki na jednego tzw. przeliczeniowego ucznia wzrosły o ponad 70%.

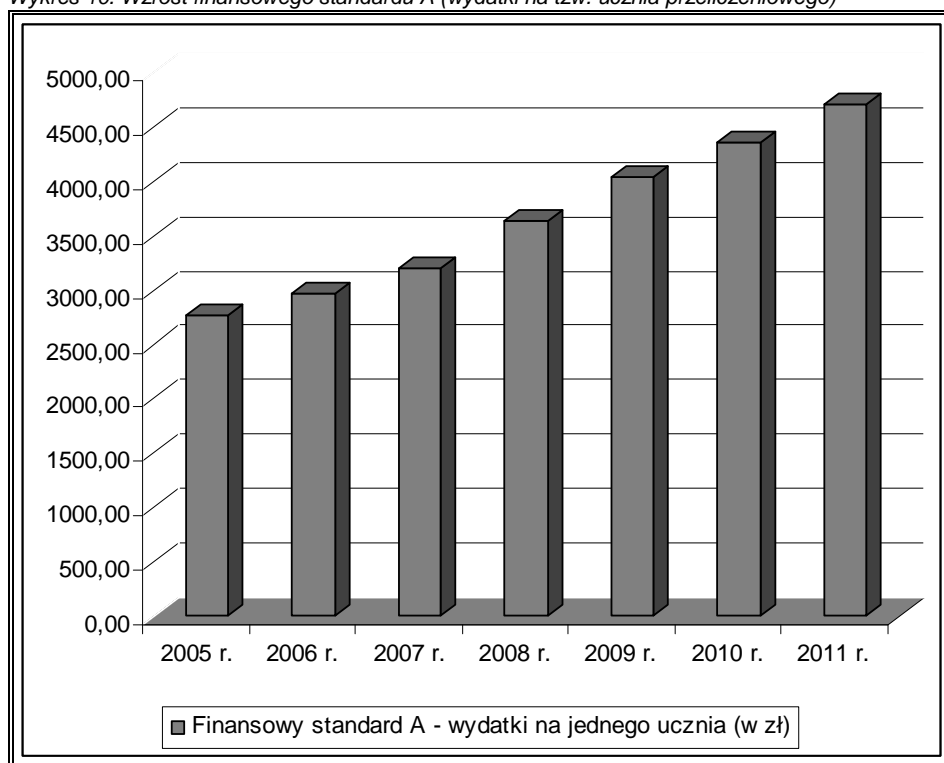
Tabela 4. Wzrost kwoty części oświatowej subwencji ogólnej oraz kwoty finansowego standardu A

	2005 R.	2006 R.	2007 R.	2008 R.	2009 R.	2010 R.	2011 R.
Kwota części oświatowej subwencji ogólnej (w tys. zł.)	26 097 496	26 780 958	28 204 949	30 910 553	33 399 798	35 009 865	36 924 829
Finansowy standard A - wydatki na jednego ucznia (w zł)	2 769,80	2 961,86	3 198,53	3 645,72	4 038,81	4 364,39	4 717,01

Źródło: Ministerstwo Edukacji Narodowej, Wydział Współpracy z Jednostkami Samorządu Terytorialnego

**Ze względu na wyższe jednostkowe koszty kształcenia uczniów w szkołach położonych na terenach wiejskich i w miastach do 5 tys. mieszkańców (spowodowane przede wszystkim niższą liczebnością oddziałów oraz koniecznością wypłat dodatków socjalnych dla nauczycieli) w algorytmie podziału subwencji uwzględniona została specyfika takich szkół.** W ramach wskaźnika korygującego stosowane są zwiększone wagi subwencyjne dla uczniów szkół zlokalizowanych na terenach wiejskich lub w miastach do 5 tys. mieszkańców. Algorytm podziału subwencji oświatowej jest corocznie modyfikowany, a potrzeba tej modyfikacji wynika z analizy wskaźników ekonomicznych obrazujących przeciętne koszty kształcenia i działalności szkół oraz placówek oświatowo-wychowawczych.

Wykres 10. Wzrost finansowego standardu A (wydatki na tzw. ucznia przeliczeniowego)



Źródło: Ministerstwo Edukacji Narodowej, Wydział Współpracy z Jednostkami Samorządu Terytorialnego

Ministerstwo Edukacji Narodowej mając świadomość, że przygotowanie i zrealizowanie dobrej strategii rozwoju lokalnej oświaty nie jest możliwe bez systematycznego gromadzenia i analizowania wielu informacji dotyczących organizacji i efektów kształcenia oraz sposobów zarządzania i finansowania edukacji, podjęło decyzję o systemowym zachęceniu samorządów do zaplanowania racjonalnej polityki oświatowej. W roku 2010, korzystając ze środków unijnych, uruchomiono projekt systemowy *Doskonalenie strategii zarządzania oświatą na poziomie regionalnym i lokalnym*, realizowany przez Ośrodek Rozwoju Edukacji w partnerstwie z Uniwersytetem Warszawskim. Od 2009 roku realizowany jest systemowy projekt *Usprawnianie systemu zbierania i analizy danych dotyczących funkcjonowania systemu oświaty m.in. poprzez rozwój Systemu Informacji Oświatowej*, którego celem jest między innymi stworzenie systemu pozwalającego na uzyskiwanie rzetelnych danych niezbędnych do prowadzenia polityki oświatowej oraz zarządzania oświatą, w tym procesami finansowania oświaty, na poziomie krajowym, regionalnym i lokalnym.

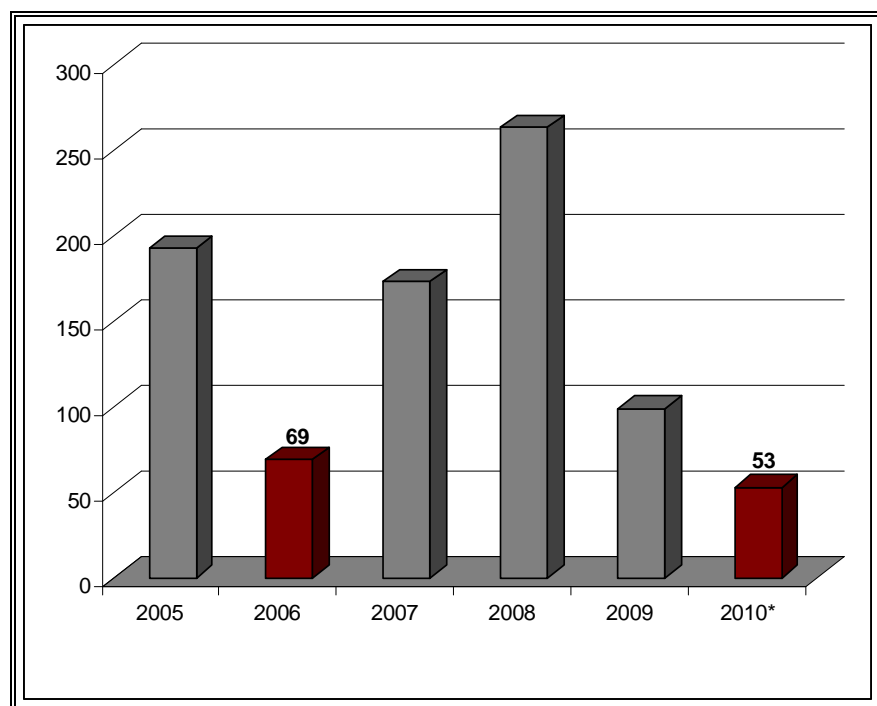
### 3.2. *Inne czynniki wpływające na kształt sieci szkolnych*

Jak pokazuje praktyka, niektóre władze samorządowe pomimo obserwowanego spadku liczby uczniów nie decydują się na likwidację szkół w małych miejscowościach. Może być to związane z faktem, że budynek szkolny jest również miejscem, w którym działają instytucje kulturalne oraz organizowane są wydarzenia ważne dla lokalnej społeczności.

Zdarza się też, że w jednostce samorządowej brakuje wieloletniej strategii zarządzania zasobami oświatowymi, co doprowadza do sytuacji, w której decyzje dotyczące racjonalizacji sieci szkół budzą gwałtowny sprzeciw społeczny. Tak mogło wydarzyć się w wypadku samorządów wskazanych przez wnioskodawców.

Innym zjawiskiem obserwowanym na podstawie danych zamieszczonych w pierwszym rozdziale niniejszego opracowania (tabela nr 1) oraz poniższego wykresu jest korelacja liczby likwidowanych szkół podstawowych z cyklem wyborczym dla jednostek samorządu terytorialnego.

Wykres 11. Zmiany liczby szkół podstawowych w latach 2005-2010 na terenie kraju



Źródło: "Oświata i wychowanie w roku szkolnym 2009/2010". \* Dane dla roku 2010 – dane z Systemu Informacji Oświatowej

**Kalendarz wyborczy wskazuje na mniejszą liczbę zlikwidowanych szkół podstawowych w latach wyborczych (w roku 2006 zlikwidowano 69 szkół, a w roku 2010 – 53 szkoły), co w porównaniu z latami, w których nie odbywają**

się wybory samorządowe, jest wielkością znacznie mniejszą. Mając na uwadze następujący po roku wyborczym znaczny wzrost likwidowanych szkół podstawowych (w roku 2007 zlikwidowano 173 szkoły, tj. 2,5 razy więcej niż rok wcześniej), w 2011 roku można prognozować równie znaczący wzrost liczby szkół przeznaczonych do likwidacji. Przekazywane do kuratorów i wojewodów informacje, dotyczące zamiaru likwidacji szkół, mają charakter intencyjny. Rzeczywista liczba szkół, zlikwidowanych w roku bieżącym, będzie znana dopiero w październiku 2011 roku. Praktyka pokazuje, że rokrocznie liczba uchwał intencyjnych dotyczących zamiaru likwidacji szkół znacznie przewyższa liczbę faktycznie zlikwidowanych placówek.

## **4. Proponowane rozwiązania systemowe ograniczające likwidację szkół**

### **4.1. Przekazywanie szkół i placówek do prowadzenia podmiotom innym niż jednostki samorządu terytorialnego**

Aby ułatwić proces powstawania - na bazie małych szkół prowadzonych w większości przypadków przez gminy - publicznych szkół prowadzonych przez inne niż jednostki samorządu terytorialnego organy prowadzące, w marcu 2009 r. znowelizowano art. 5 cytowanej ustawy o systemie oświaty. Nowelizacja ta pozwoliła jednostkom samorządu terytorialnego na przekazywanie szkoły lub placówki do prowadzenia innemu podmiotowi z ominięciem procesu likwidacyjnego.

Samorząd, po uzyskaniu zgody kuratora oświaty, może przekazać szkołę, jeżeli uczy się w niej nie więcej niż 70 uczniów. Przekazanie odbywa się na mocy uchwały organu stanowiącego po zawarciu stosownej umowy, która określa między innymi obwód szkoły lub warunki przyjmowania uczniów i warunki korzystania z mienia przejętej szkoły.

**Obowiązujące od 2009 r. przepisy pozwalają na ochronę miejsc pracy nauczycieli oraz płynne przekazanie szkoły.** Gwarantują również, że nowy organ prowadzący nie może zlikwidować szkoły, a samorząd ma obowiązek ponownego przejęcia placówki, jeżeli nowy organ prowadzący nie będzie mógł jej dalej prowadzić. Nadzór nad jakością nauczania pozostał w rękach kuratora oświaty. Z danych statystycznych przekazanych przez kuratorów oświaty wynika, że w roku szkolnym 2009/2010, korzystając z zapisów ustawowych, art. 5 ust. 5g ustawy o systemie oświaty, osobom prawnym lub fizycznym przekazano łącznie 11 placówek – 10 szkół i 1 przedszkole.

W przygotowanym w bieżącym roku przez Ministerstwo Edukacji Narodowej projekcie nowelizacji ustawy o systemie oświaty proponuje się wprowadzenie przepisów umożliwiających jednostkom samorządu terytorialnego zlecenie realizacji zadań oświatowych organizacji pozarządowej lub innemu podmiotowi, o którym

mowa w art. 3 ust. 3 ustawy z dnia 24 kwietnia 2004 r. o *działalności pożytku publicznego i o wolontariacie* (Dz. U. z 2010 r. Nr 234, poz. 1536). Proponowana regulacja pozwala na przekazanie szkoły w drodze ogłoszenia o otwartym konkursie ofert. Kryteriami stosowanymi przy wyborze ofert byłyby m.in. doświadczenie oferenta w działalności oświatowej, jego potencjał organizacyjny, proponowana oferta dodatkowych zajęć edukacyjnych oraz kwalifikacje kadry.

#### **4.2. Nowe możliwości organizowania sieci szkół**

W przygotowanym projekcie nowelizacji ustawy o systemie oświaty, w zakresie wychowania przedszkolnego i edukacji wczesnoszkolnej, uelastyczniono przepisy dotyczące funkcjonowania placówek dla dzieci w wieku przedszkolnym i wczesnoszkolnym.

Projekt ustawy zakłada, że jedynymi miejscami edukacji przedszkolnej będą przedszkola i inne formy wychowania przedszkolnego. Przepisy przejściowe pozwolą na przekształcenie się oddziałów przedszkolnych funkcjonujących w szkołach podstawowych w przedszkola lub inne formy wychowania przedszkolnego. Proponowana zmiana wynika ze zgłaszanych problemów w zakresie funkcjonowania oddziałów przedszkolnych w szkołach, które są placówkami feryjnymi przy jednoczesnym nieferyjnym charakterze pracy tych oddziałów i zatrudnionych tam nauczycieli.

W obliczu postępującego niżu demograficznego zamiast podejmowanych obecnie przez samorzady decyzji o likwidacji szkół i przenoszeniu uczniów do innych placówek, projektowana ustawa da samorządom możliwość nauczania dzieci w dotychczasowych budynkach szkół i przedszkoli, które - jako grupa - będą wspólnie zarządzane (będą miały wspólną kadre pedagogiczną i wspólnych specjalistów, co ułatwi organizowanie uczniom pomocy psychologiczno-pedagogicznej, doradztwa zawodowego, a także zapewni pełne etaty nauczycielom).

Możliwość grupowania – w celu wspólnego zarządzania i realizowania dodatkowych zadań poprawiających jakość dotychczasowej oferty – dotyczy prawie wszystkich

jednostek obecnie występujących w systemie oświaty. W niekorzystnych warunkach demograficznych i geograficznych na bazie dotychczasowej często rozdrobnionej sieci szkół i placówek będzie można utworzyć większe i silniejsze jednostki systemu oświaty. Takie grupowanie w silniejsze organizmy, o bardziej rozbudowanej ofercie, dotyczyć będzie:

- edukacji przedszkolnej i podstawowej,
- kształcenia ogólnego na poziomie gimnazjalnym i licealnym,
- szkół i placówek prowadzących kształcenie zawodowe i ustawiczne,
- placówek zajmujących się szeroko pojętym wspomaganie szkół w rozwoju.

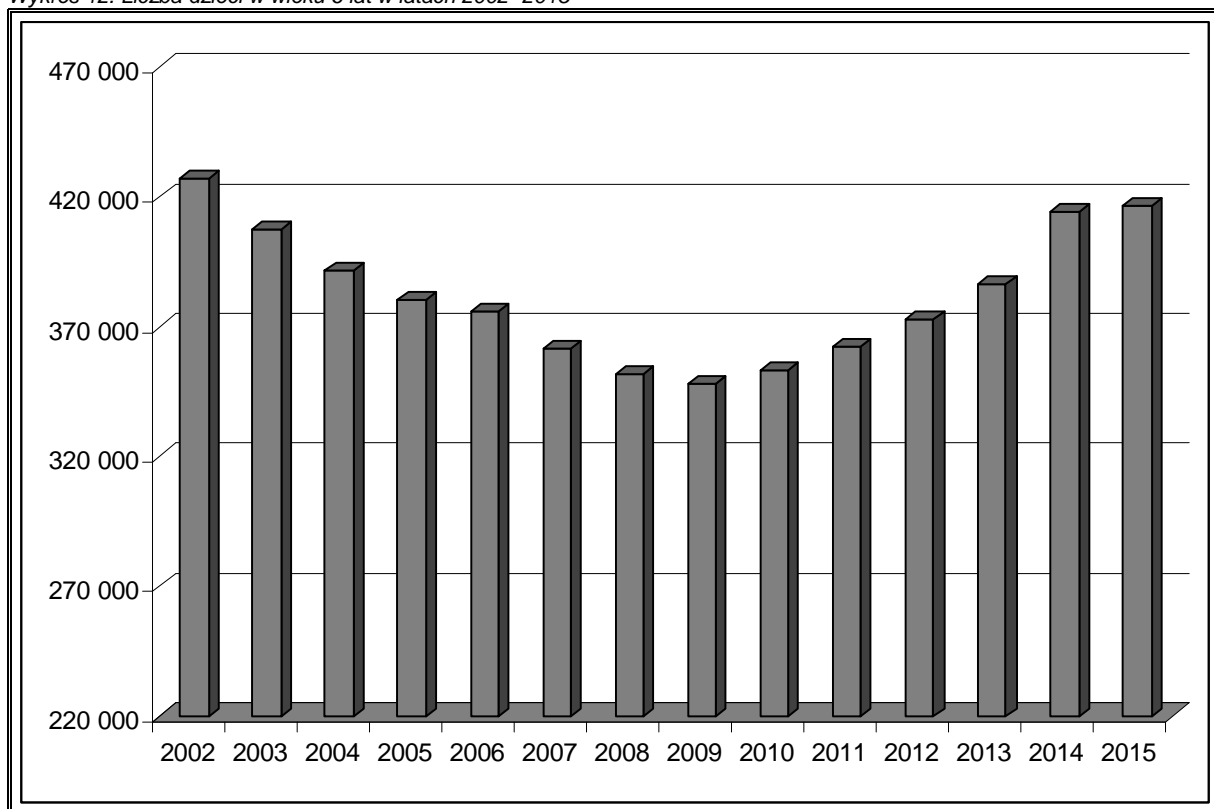
#### **4.3. Obniżenie wieku spełniania rocznego obowiązkowego przygotowania przedszkolnego i realizacji obowiązku szkolnego**

Ustawą z dnia 19 marca 2009 r. o zmianie ustawy o systemie oświaty oraz o zmianie niektórych innych ustaw (Dz. U. Nr 56, poz. 458 i Nr 219, poz. 1705), wprowadzono przepisy dotyczące prawa, a następnie obowiązku uczestniczenia w rocznym wychowaniu przedszkolnym dzieci 5-letnich oraz obniżenie wieku szkolnego. W obecnym projekcie nowelizacji ustawy o systemie oświaty zapisano również prawo do wychowania przedszkolnego dla dzieci czteroletnich. Takie rozwiązania pozwalają na częściowe zapobieżenie negatywnym skutkom niżu demograficznego. Jak pokazuje symulacja, o której mowa w rozdziale pierwszym opracowania, **obniżenie rozpoczynania obowiązku szkolnego do szóstego roku życia wiąże się w ciągu najbliższych lat z utworzeniem nowych oddziałów, co z pewnością jest ważnym elementem złagodzenia skutków niżu demograficznego, w tym ochronę miejsc pracy dla rzeszy nauczycieli.**

Proces obniżenia wieku rozpoczynania spełniania obowiązku rocznego przygotowania przedszkolnego pięcioletników oraz proces włączania sześciolatników do edukacji szkolnej rozpoczął się w 2009 r., ponieważ był to najkorzystniejszy czas na rozpoczęcie planowanych zmian. Z danych statystycznych wynika, że od kilkunastu lat spada liczba uczniów w szkołach podstawowych, a w roku 2009 rocznik

sześciolatek był najmniej liczny. Liczba 6-latków w kolejnych latach zmalała z 427 tys. w 2002 r. do 354 tys. w 2010 r.

Wykres 12. Liczba dzieci w wieku 6 lat w latach 2002- 2015



Źródło: opracowanie Departamentu Strategii w Ministerstwie Edukacji Narodowej na podstawie danych GUS

Obniżenie wieku rozpoczynania spełniania obowiązku szkolnego jest rozłożone na 3 lata szkolne (2009/2010, 2010/2011, 2011/2012). W tym okresie rodzice dzieci spełniających warunki określone w ustawie o systemie oświaty decydują o tym, czy ich dziecko rozpocznie naukę szkolną w wieku 6 czy 7 lat. Proces włączania sześciolatek w edukację szkolną już się rozpoczął. Z początkiem roku szkolnego 2009/2010 w przedszkolach i pierwszych klasach szkół podstawowych zaczęła obowiązywać nowa podstawa programowa wychowania przedszkolnego i kształcenia ogólnego, uwzględniająca możliwości rozwojowe dzieci sześciolatek, która następnie rok po roku obejmować będzie stopniowo kolejne etapy edukacji.

**Z danych Systemu Informacji Oświatowej wynika, że w porównaniu z rokiem 2008/2009, zwiększyła się liczba dzieci sześciolatek w klasach pierwszych szkół podstawowych. W roku szkolnym 2010/2011 z możliwości wcześniejszego pójścia do szkoły skorzystało 12,5% sześciolatek spośród tych dzieci, które rok wcześniej chodziły do przedszkola.**



Zmiany dotyczące objęcia obowiązkowym rocznym przygotowaniem przedszkolnym dzieci 5-letnich zaplanowano na 2 lata. Od 1 września 2009 r. dzieci w wieku 5 lat mają prawo do rocznego przygotowania przedszkolnego, natomiast gminy mają obowiązek zorganizowania tej edukacji w przedszkolach i oddziałach przedszkolnych zorganizowanych w szkołach podstawowych. Od 1 września 2011 r. prawo to zostanie przekształcone w obowiązek rocznego przygotowania przedszkolnego.

Tabela 5. Dzieci wg wieku w wychowaniu przedszkolnym w latach 2005-2010 (ogółem)

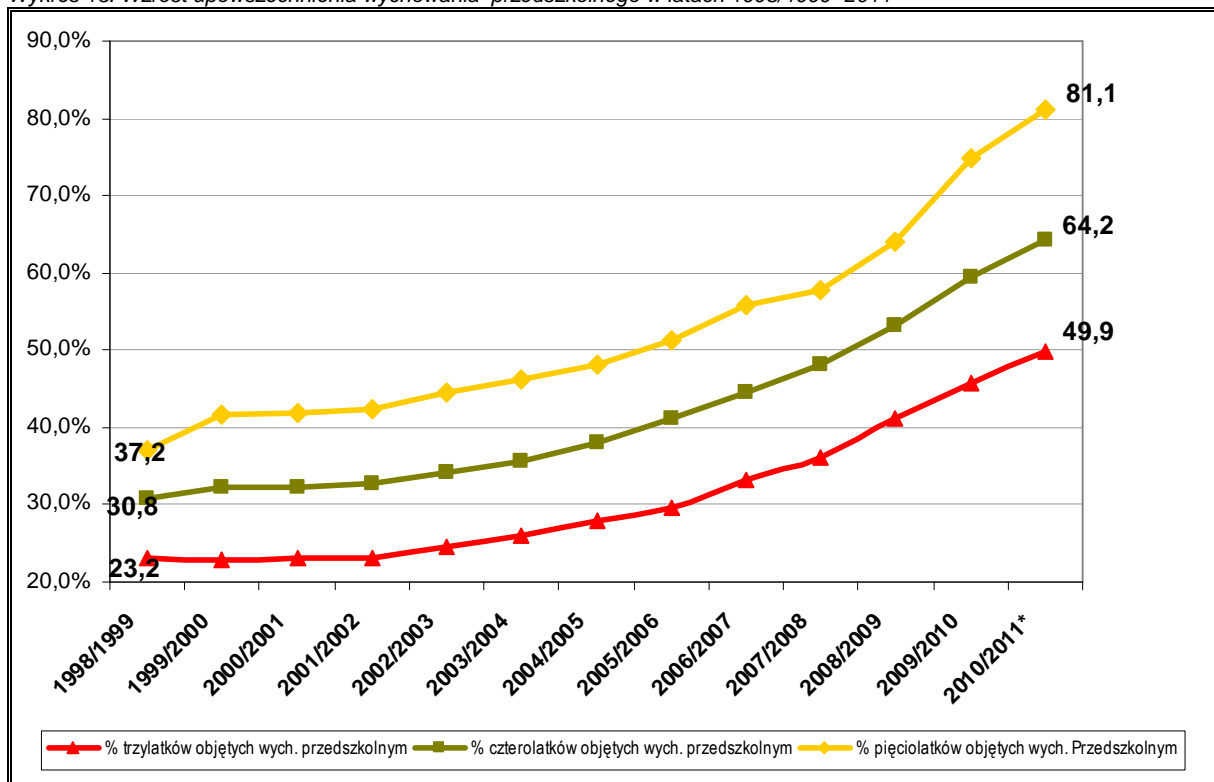
Dzieci wg wieku	2005	2006	2007	2008	2009	2010*
Liczba dzieci kończących w danym roku 3 lata, w tym	352 351	348 685	353 771	362 200	372 669	386 811
liczba trzylatków objętych we wrześniu edukacją przedszkolną	104 637	115 558	127 567	148 985	170 256	192 880
% trzylatków objętych wychowaniem przedszkolnym	29,7%	33,1%	36,1%	41,1%	45,7%	<b>49,9%</b>
Liczba dzieci kończących w danym roku 4 lata, w tym	362 435	352 075	348 504	353 700	362 221	372 669
liczba czterolatków objętych we wrześniu edukacją przedszkolną	149 448	156 482	167 519	188 263	215 230	239 292
% czterolatków objętych wychowaniem przedszkolnym	41,2%	44,4%	48,1%	53,2%	59,4%	<b>64,2%</b>
Liczba dzieci kończących w danym roku 5 lat, w tym	376 326	362 119	351 867	348 400	353 515	362 221
liczba pięciolatków objętych we wrześniu edukacją przedszkolną	192 892	202 348	203 196	223 243	264 465	293 655
% pięciolatków objętych wychowaniem przedszkolnym	51,3%	55,9%	57,7%	64,1%	74,8%	<b>81,1%</b>

Źródło: Dane o liczbie dzieci wg wieku i liczbie wychowanków przedszkoli wg wieku dla lat 2005-2009 na podstawie danych GUS ("Ludność. Stan i struktura w przekroju terytorialnym. Stan w dniu 31 XII .....", "Oświata i wychowanie w roku szkolnym..."). \*- Dla roku 2010 liczba dzieci według wieku szacowana na podstawie danych GUS 31.12.2009 r. Liczba dzieci w placówkach wychowania przedszkolnego na podstawie danych SIO.

Analizując dane z tabeli 6 należy zauważyć, że największy wzrost liczby przedszkolaków zanotowano, podobnie jak przed rokiem, w grupie dzieci pięcioletnich (obecnie 81,0%).

**Warto również podkreślić, że szybszy wzrost upowszechnienia wychowania przedszkolnego wśród pięciolatków nie został osiągnięty kosztem innych grup wiekowych. Zwiększa się procent trzylatków uczestniczących w wychowaniu przedszkolnym – wynosi on obecnie 49,9% a w grupie czterolatków – 64,2%.**

Wykres 13. Wzrost upowszechnienia wychowania przedszkolnego w latach 1998/1999- 2011



Źródło: Dane o liczbie dzieci wg wieku i liczbie wychowanków przedszkoli wg wieku dla lat 1998/1999-2009/2010 na podstawie danych GUS ("Ludność. Stan i struktura w przekroju terytorialnym. Stan w dniu 31 XII .....", "Oświata i wychowanie w roku szkolnym...."). \*-Dla roku 2010/2011 liczba dzieci według wieku szacowana na podstawie danych GUS 31.12.2009 r. Liczba dzieci w placówkach wychowania przedszkolnego na podstawie danych SIO.

## Podsumowanie

Zmiany w sieciach szkolnych są jednym z elementów racjonalnej polityki oświatowej. W ostatnich latach większość polskich placówek oświatowych odczuła wyraźny niż demograficzny, który głównie spowodował zmniejszenie średniej liczby uczniów, w mniejszym stopniu wpłynął także na spadek liczby szkół. W ostatnich pięciu latach spadek liczby uczniów szkół podstawowych był czterokrotnie większy niż spadek liczby szkół.

Ministerstwo Edukacji Narodowej zaproponowało kilka systemowych rozwiązań, które powinny pomóc jednostkom samorządu terytorialnego w złagodzeniu skutków niżu demograficznego. Nowelizacja w roku 2009 ustawy o systemie oświaty stworzyła możliwość ochrony małych szkół przed likwidacją, proponując przekazywanie ich do prowadzenia innym podmiotom niż jednostki samorządu terytorialnego. Przekazane w ten sposób szkoły nadal mają charakter ogólnodostępnych i bezpłatnych dla uczniów szkół publicznych, w których zatrudnienie znajdują nauczyciele placówek pierwotnie przeznaczonych do likwidacji.

Na podstawie zebranych doświadczeń, w obecnie proponowanej przez MEN nowelizacji ustawy o systemie oświaty zawarto przepisy, na mocy których przekazywanie zadań oświatowych do prowadzenia będzie możliwe wyłącznie na podstawie precyzyjnie zdefiniowanych procedur konkursowych organizacjom działającym w sferze pożytku publicznego, co z jednej strony ograniczy możliwość postępowania uznaniowego, a z drugiej rozszerzy możliwości budowania społeczeństwa obywatelskiego.

Dzięki przygotowanej nowelizacji ustawy, w obliczu postępującego niżu demograficznego, zamiast likwidacji małych placówek i przenoszenia dzieci do większych szkół samorządy otrzymają możliwość nauczania dzieci w dotychczasowych budynkach szkół i przedszkoli, które - jako grupa - będą wspólnie zarządzane (będą miały wspólną kadrę pedagogiczną i wspólnych specjalistów, co ułatwi zorganizowanie uczniom pomocy psychologiczno-pedagogicznej, doradztwa zawodowego, a także zapewni pełne etaty nauczycielom).

Możliwość łączenia – w celu wspólnego zarządzania i realizowania dodatkowych zadań poprawiających jakość dotychczasowej oferty – dotyczy prawie wszystkich jednostek obecnie występujących w systemie oświaty, w często rozdrobnionej sieci szkół i placówek. Takie łączenie w większe i silniejsze organizmy, o bardziej rozbudowanej ofercie, dotyczyć będzie:

- edukacji przedszkolnej i podstawowej,
- kształcenia ogólnego na poziomie gimnazjalnym i licealnym,
- szkół i placówek prowadzących kształcenie zawodowe i ustawiczne,
- placówek zajmujących się szeroko pojętym wspomaganie szkół w rozwoju.

Nowe jednostki systemu edukacji, o bardziej kompleksowych zadaniach, będą musiały być profesjonalnie i nowocześnie zarządzane, będą gospodarowały zasobami kadrowymi i majątkowymi w sposób jak najbardziej adekwatny do potrzeb i zgodny z celami rozwoju lokalnej społeczności na danym terenie.

Wszystkie projektowane w ustawie o systemie oświaty zmiany mają na celu takie zorganizowanie systemu edukacji, aby było możliwe dbanie o podnoszenie jakości edukacji w trudnych warunkach demograficznych, które będą głównym wyzwaniem dla zarządzających polską edukacją przez najbliższych 20 lat.

## 5. Spis tabel i wykresów

### 5.1. Tabele

<i>Tabela 1. Zmiany liczby uczniów i liczby szkół podstawowych od roku szkolnego 2004/2005 do roku 2010/2011</i>	6
<i>Tabela 2. Zmiany liczby uczniów i liczby gimnazjów od roku szkolnego 2004/2005 do roku 2010/2011</i>	7
<i>Tabela 3. Zmiana liczby szkół publicznych prowadzonych przez organy inne niż jednostki samorządu terytorialnego w latach 2006-2010</i>	9
<i>Tabela 4. Wzrost kwoty części oświatowej subwencji ogólnej oraz kwoty finansowego standardu A</i>	17
<i>Tabela 5. Dzieci wg wieku w wychowaniu przedszkolnym w latach 2005-2010 (ogółem)</i>	25

### 5.2. Wykresy

<i>Wykres 1. Liczba uczniów ogółem w szkołach podstawowych dla dzieci i młodzieży w latach 2002-2015</i>	4
<i>Wykres 2. Spadek liczby uczniów szkół podstawowych i szkół podstawowych dla dzieci i młodzieży w latach 2005/2006 – 2010/2011</i>	7
<i>Wykres 3. Liczba uczniów gimnazjów latach 2005/2006-2010/2011</i>	8
<i>Wykres 4. Liczba gimnazjów w latach 2005/2006 - 2010/2011</i>	8
<i>Wykres 5. Średnie liczby uczniów w oddziale szkoły podstawowej w latach 2005/2006 - 2010/2011 (publiczne i niepubliczne szkoły dla dzieci i młodzieży z wyłączeniem szkół specjalnych)</i>	9
<i>Wykres 6. Średnie liczby uczniów w oddziale gimnazjum w latach 2005/2006 - 2010/2011 (publiczne i niepubliczne gimnazja dla dzieci i młodzieży z wyłączeniem szkół specjalnych)</i>	10
<i>Wykres 7. Średnie liczby uczniów w szkole podstawowej w latach 2005/2006 - 2010/2011 (publiczne i niepubliczne szkoły dla dzieci i młodzieży z wyłączeniem szkół specjalnych)</i>	11
<i>Wykres 8. Średnie liczby uczniów w gimnazjum w latach 2005/2006 - 2010/2011 (publiczne i niepubliczne gimnazja dla dzieci i młodzieży z wyłączeniem szkół specjalnych)</i>	12
<i>Wykres 9. Stosunek negatywnych i pozytywnych opinii dotyczących zamiaru likwidowania szkół w latach 2005-2010</i>	14
<i>Wykres 10. Wzrost finansowego standardu A (wydatki na tzw. ucznia przeliczeniowego)</i>	18
<i>Wykres 11. Zmiany liczby szkół podstawowych w latach 2005-2010 na terenie kraju</i>	19
<i>Wykres 12. Liczba dzieci w wieku 6 lat w latach 2002- 2015</i>	24
<i>Wykres 13. Wzrost upowszechnienia wychowania przedszkolnego w latach 1998/1999- 2011</i>	26